

# CCM-1 Camera Control Monitor

РЪКОВОДСТВО ЗА ЕКСПЛОАТАЦИЯ

февруари 2024 • 1.0 • Bulgarian





## Щампа

© 2023 Arnold & Richter Cine Technik GmbH & Co. Betriebs KG. Всички права запазени.

Системата съдържа частна информация на Arnold & Richter Cine Technik GmbH & Co. Betriebs KG; тя се предоставя съгласно лицензионно споразумение, съдържащо ограничения за използването и разкриването ѝ, и е защитена от законите за авторско право. Обратно инженерство на софтуера е забранено.

Никоя част от тази публикация не може да бъде използвана за разпространение, възпроизвеждане, предаване, транскрипция, съхранение в система за извличане на данни или превеждане на който и да е език под каквато и да е форма по какъвто и да е начин без предварителното писмено разрешение на Arnold & Richter Cine Technik GmbH & Co. Betriebs KG.

Ако изтеглите данни за документи от нашите уеб страници за лична употреба, не забравяйте да проверите за актуализирани версии.

ARRI не поема никаква отговорност за изтеглените документи, тъй като техническите данни подлежат на промяна без предизвестие.

Поради непрекъснатото разработване на продуктите, информацията в този документ може да бъде променена без предизвестие. Информацията и интелектуалната собственост, съдържащи се в настоящото, са поверителни между ARRI и клиента и остават изключителна собственост на ARRI. Ако откриете някакви проблеми в документацията, моля, докладвайте ни ги писмено. ARRI не гарантира, че този документ е без грешки.

AMIRA, ALEXA, ALEXA XT, ALEXA SXT, ALEXA LF, ALEXA Mini and ALEXA Mini LF са търговски марки или регистрирани търговски марки на Arnold & Richter Cine Technik GmbH & Co. Betriebs KG. Всички други споменати марки или продукти са търговски марки или регистрирани търговски марки на съответните им притежатели и трябва да бъдат третираны като такива.

Оригинална версия.

### За допълнително съдействие

Arnold & Richter Cine Technik GmbH & Co. Betriebs KG

Herbert-Bayer-Str. 10

D-80807 Munich

Германия

Имейл: [service@arri.com](mailto:service@arri.com)

Website: [www.arri.com/en/technical-service](http://www.arri.com/en/technical-service)

## Съдържание

Щампа .....	3
<b>1 За този документ .....</b>	<b>5</b>
<b>2 За този продукт .....</b>	<b>6</b>
2.1 Представяне .....	6
2.2 Предназначение .....	6
2.3 Идентификация .....	6
2.4 Условия на околната среда .....	6
2.5 Технически данни .....	7
2.6 Чертежи с размери .....	8
2.7 Обхват на доставка и гаранция .....	8
2.8 Информация за одобрение .....	9
<b>3 Инструкции за безопасност .....</b>	<b>11</b>
3.1 Общи инструкции за безопасност .....	12
<b>4 Общ преглед на продукта .....</b>	<b>15</b>
<b>5 Монтаж и сглобяване .....</b>	<b>17</b>
5.1 Power supply and connections (Захранване и връзки) .....	17
5.2 Прикачване на аксесоари .....	18
<b>6 Работа с менюто .....</b>	<b>20</b>
6.1 smallHD PageOS .....	20
6.2 меню на филмовата камера .....	23
<b>7 Почистване, поддръжка и ремонт .....</b>	<b>25</b>
<b>8 Транспортиране, съхранение и изхвърляне .....</b>	<b>26</b>
<b>9 Контакти на ARRI Service .....</b>	<b>27</b>

# 1 За този документ

Това ръководство за експлоатация е насочено към всички, които участват в използването на устройството. Това ръководство за експлоатация предоставя указания как да го използвате безопасно и по предназначение. За да се гарантира безопасно и правилно използване, всички потребители трябва да прочетат ръководството за експлоатация, преди да използват системата за първи път.

Това ръководство за експлоатация е съществена част от устройството. Той трябва да бъде лесно достъпен и в непосредствена близост до устройството, така че потребителите да могат да го използват като справка по всяко време.

Отделното Ръководство за потребителя на съдържа по-подробна информация за характеристиките и функциите на изделието. Моля, посетете уебсайта [www.arri.com](http://www.arri.com), за да изтеглите ръководството за потребителя.

Пазете ръководството за експлоатация, Ръководството за потребителя и всички други инструкции за експлоатация и монтаж, отнасящи се до системата, на сигурно място за справка в бъдеще и за евентуалните следващи собственици.

За полезна информация в допълнение към тези ръководства, моля, погледнете раздела за обучение и помощ на ARRI [ARRI learn & help](http://arri.learn&help) на уебсайта на ARRI [ARRI website](http://arri.website).

Курсовете ARRI Academy осигуряват ненадминат поглед в пълните възможности за работа със системите с камери, обективите и аксесоарите на ARRI.

Нашите курсове за обучение за Advanced Service са предназначени да предадат познания в детайли относно начина на обслужване и ремонт на всички видове продукти на ARRI, и Ви предоставят постоянен достъп до подробни инструкции за обслужване, специални инструменти и резервни части. За да научите повече, моля, посетете [ARRI academy](http://arri.academy) или се свържете с [academy@arri.de](mailto:academy@arri.de).



[www.arri.com/ccm-1](http://www.arri.com/ccm-1)



Портал за документация на ARRI

Ключове за търсене: CCM-1, K2.0048523

## История на редакцията на документа

Идентификатор на документа: D45 1000 7638

Версия	Издание	Дата	Забележка
1.0	K11303	Юли 2023 г	Първо издание
1,01	K11359	октомври 2023 г	Опции за добавена връзка

## 2 За този продукт

### 2.1 Представяне

Този CCM-1 е 7" вграден монитор, който осигурява пълен контрол на камерата и достъп до менюто за филмовите камери ALEXA 35 и ALEXA Mini LF. Този CCM-1 е идеално подходящ за множество типове филмова продукция и приложения.

За оператори, които предпочитат да преценяват кадрирането и експозицията с вграден монитор, а не с визьор, CCM-1 е идеалният избор.

### 2.2 Предназначение

Този CCM-1 е монитор за управление на камера за професионална употреба в среди за излъчване и филмово производство.



#### УКАЗАНИЕ

Всички версии на CCM-1 са предназначени изключително за професионална употреба. Трябва да се използва само от квалифициран персонал. Прочетете и разберете ръководството за експлоатация и ръководството за потребителя преди употреба.

Използвайте продукта само за целта, описана в този документ. Винаги спазвайте инструкциите и системните изисквания за цялото включено оборудване. ARRI не носи никаква отговорност за щети или промени, които са причинени от неправилна употреба. Няма право да променяте устройството.

### 2.3 Идентификация



Сериеният номер на CCM-1 се намира на етикета на продукта в долната централна част на CCM-1.

Сериеният номер се състои от последните 4 цифри от номера на продукта K2.00YYYYYY-1234 (тук: 1234).

### 2.4 Условия на околната среда

CCM-1 трябва да се използва и съхранява само при определени условия на околната среда.

Проверете следните условия преди пускане в експлоатация и работа:

<b>Допустима работна температура</b>	0° C - 45° C
<b>Допустима температура на съхранение</b>	-20° C - 70° C
<b>Допустима влажност</b>	0 - 95% относителна влажност без кондензация

## 2.5 Технически данни

### Механична спецификация

**Размери (височина x ширина x дълбочина)** 120 x 187 x 29 mm

**Тегло** 0,3 kg

**Материал** Алуминиева сплав

**Монтаж на рамото** 4x ARRI Pin-Lock 1/4" точки за монтаж (отгоре, отдолу, отзад, отдясно)

**Капачка за монтиране** Фрикционно прикрепване

### Електрическа спецификация

**Вход за захранване** PWR + VF конектор

**Консумация на енергия** до 20 W

**Изискване за фърмуер** Съвместим с TBD фърмуер или по-нов фърмуер

### Оптична спецификация

**Тип LCD** Тънкослоен транзисторен течнокристален дисплей (TFT LCD) с LED подсветка

**Резолуция** 1920 x 1200

**Плътност на пикселите** 322 ppi

**Активен размер на екрана** 95 x 151 mm

**Скорост на обновяване** 30Hz - 60Hz (Заклучен към входяща кадрова честота между 7,5fps и 60fps = кадри в секунда)

**Време за реакция** 25 ms

**Контраст** 1.200 : 1

**Яркост на екрана** ~1300 cd/m<sup>2</sup> (макс.) Затъмняване на фоновото осветление 100% до 0%

**Дълбочина на цвета** 8+2FRC

**Еднородност на яркостта (типично)** 89%

**Цветове (типични)** 96% DCI-P3

**Ъгъл на гледане** 160° всички оси

**Ориентация на дисплея** Landscape, завъртане на 180°

### Потребителски интерфейс

**Докосване (touch)** pCap Multi-Touch

**Бутони** Menu

Потребителски бутон 1-4

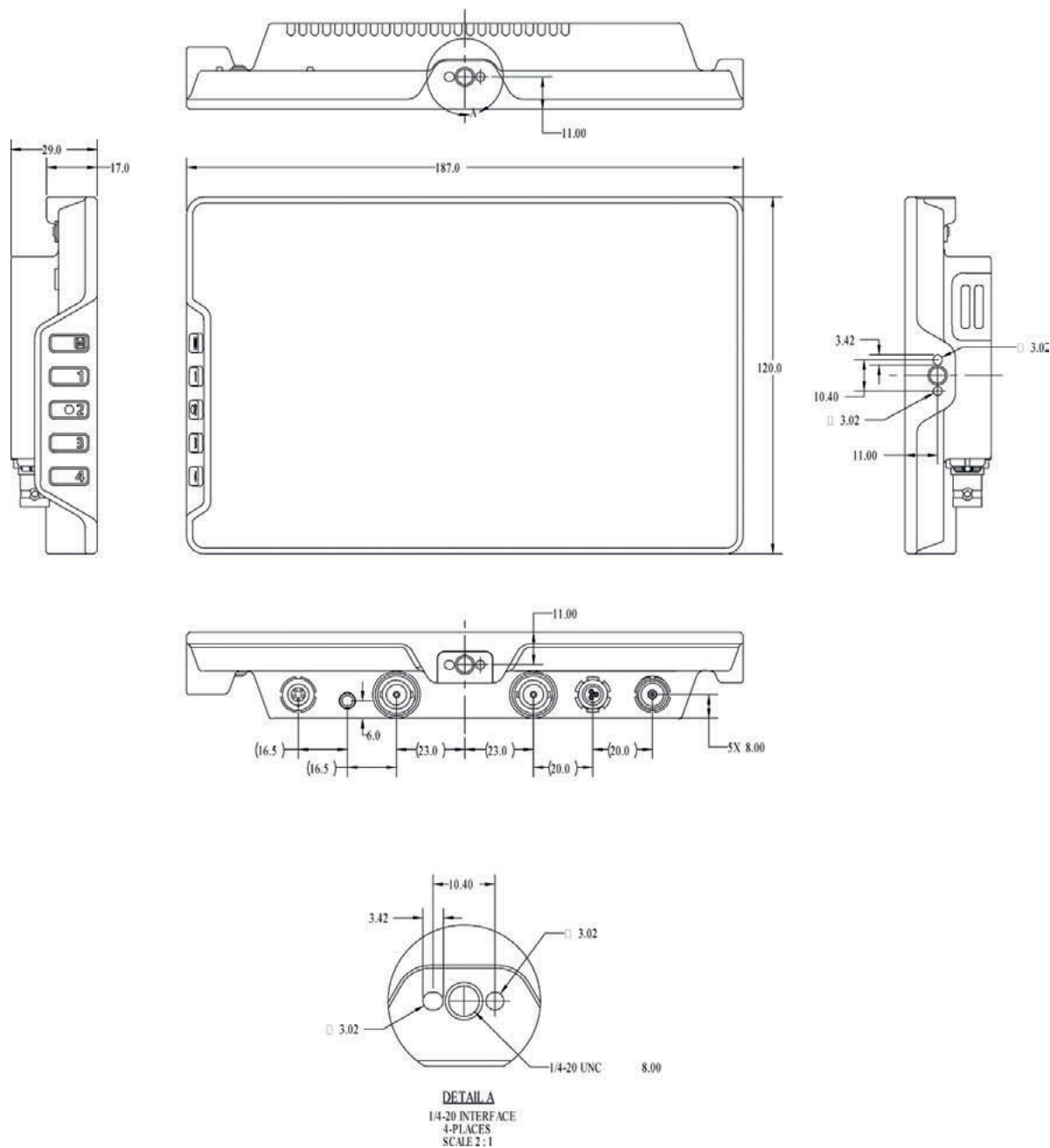
Назад (back)

Power

плъзгач за заключване

Джойстик

## 2.6 Чертежи с размери



Всички размери са в mm.

## 2.7 Обхват на доставка и гаранция



## УКАЗАНИЕ

Опаковката съдържа рециклируеми материали. В интерес на околната среда, изхвърлете опаковъчния материал на подходящо място за изхвърляне. Винаги съхранявайте, транспортирайте и изхвърляйте съгласно местните разпоредби. ARRI не носи отговорност за последствия от неадекватно съхранение, транспортиране или изхвърляне.

При доставка проверявайте дали пакетът и съдържанието не са повредени. Никога не приемайте повредена/непълна доставка.



### Доставка

Пълен комплект монитор за управление на камера CCM-1 KK.0048851 включва:

- 1x K2.0048523 CCM-1 със сгъваем сенник, протектор на екрана
- 1x K2.0048394 рамо за монитор за камера MAC-1
- 1x K2.0023943 VF кабел (0,5 m)
- 1x K2.0001637 Кабел RS – RS/PWR IN (0,5 m)

### Гаранция

За обхвата на гаранцията, моля, попитайте вашия местен партньор за обслужване на ARRI. ARRI не носи отговорност за последствия от неподходяща доставка, неправилна употреба или използване на продукти на трети страни.

## 2.8 Информация за одобрение

Този CCM-1 е одобрен за употреба в много страни, включително Европейския съюз, Съединените американски щати, Обединеното кралство, Канада, Китай, Япония, Австралия, Нова Зеландия и Тайланд.

Вносът и използването в други държави може да е обект на закони, административни или регулаторни изисквания и разпоредби. Отговорност на вносителя или потребителя е преди внасяне или използване да се информира за приложимите закони, регулаторни и административни изисквания и разпоредби, и да гарантира спазването на тези изисквания и разпоредби. Това включва кандидатстването и получаването на всички необходими одобрения и регистрации.

Доколкото е разумно и законно възможно, ARRI ще оказва поддръжка за заявки във връзка с такива кандидатствания, като предоставя технически документи и декларации. Като вносител или потребител, вие потвърждавате, че сте запознати и спазвате законовите, регулаторните и административните изисквания и разпоредби, които са приложими в държавите, в които изпращате или използвате продуктите. Освен това потвърждавате, че ще уредите всички необходими регистрации, записвания или оторизации, които се изискват в такива държави.

Вие освобождавате ARRI от всички задължения, произтичащи от каквито и да е закони, регулаторни или административни изисквания по отношение на вноса или използването на продуктите, с изключение на държавите, в които ARRI е получила регистрация или сертифициране. Вие приемате да обезщетявате, защитавате и предпазвате ARRI от всякакви искове, щети, загуби, отговорности и разходи (включително разумни такси на адвокати и други професионалисти), които може да възникнат от изискване към ARRI във връзка с вашите задължения, посочени по-горе.

### ЕС Декларация за съответствие



Име на марката: ARRI

Описание на продукта: Монитор за управление на камерата-1  
CCM-1

Продуктът спазва спецификациите на следните европейски директиви:

- Директива 2014/30/ЕС на Европейския парламент и Съвета от 26 февруари 2014 година за хармонизиране на законодателствата на държавите членки относно електромагнитната съвместимост
- Директива 2011/65/ЕС на Европейския парламент и на Съвета от 8 юни 2011 година относно ограничаването на употребата на определени опасни вещества в електрическото и електронното оборудване и Делегираната директива (ЕС) 2015/863 на Комисията от 31 март 2015 г.

тази Спазването на изискванията на европейските директиви бе доказано чрез прилагането на следните стандарти:

- EN 55032:2015 +AC:2016 +A1:2020 +A11:2020 ; EN 55035:2017 +AC:2019 +A11:2020 ;
- EN IEC 63000:2018

Производителят носи еднолично отговорност за издаването на тази декларация за съответствие.

## UK Декларация за съответствие



Име на марката: ARRI

Описание на продукта: Монитор за управление на камерата-1  
CCM-1

Посочените продукти спазват спецификациите на следните разпоредби на Великобритания:

- Правилата за електромагнитна съвместимост от 2016 г
- Разпоредбите на ограничението за употреба на определени опасни вещества в електрическото и електронното оборудване, 2012 г.

Спазването на изискванията на разпоредбите на Великобритания бе доказано чрез прилагането на следните стандарти:

- EN 55032:2015 + A11:2020; EN 55035:2017 + A11:2020;
- EN IEC 63000:2018

Производителят носи еднолично отговорност за издаването на тази декларация за съответствие.

## FCC Декларация за Class A

### FCC Декларация за Class A

Забележка: Това оборудване е тествано и е установено, че спазва лимитите за цифрово устройство Class A съгласно част 15 от Правилата на FCC. Тези лимити са създадени, за да осигуряват разумна защита срещу вредни смущения, когато оборудването се използва в търговска среда. Това оборудване генерира, използва и може да излъчва радиочестотна енергия и, ако не се инсталира и използва в съответствие с инструкциите, може да причини вредни смущения на радиокомуникациите. Използването на това оборудване в жилищен район вероятно ще причини вредни смущения. В такива случаи потребителят ще трябва сам и за своя сметка да коригира интерфейса.

Внимание: Промени и модификации по продукта без изричното съгласие на лицето, отговорно за спазване на съответствието, може да доведе до отнемане на правото на потребителя да работи с оборудването.

## Декларация за съответствие на Industry Canada

Съответства на CAN ICES-003(A)/NMB-003(A).

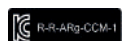
## Съответствие на Австралия и Нова Зеландия



Име на марката: ARRI

Описание на продукта: Монитор за управление на камерата-1  
CCM-1

## Съответствие на Тайван



R-R-ARg-CCM-1

Име на марката: ARRI

Описание на продукта: Монитор за управление на камерата-1  
CCM-1

### 3 Инструкции за безопасност

Тази информация за безопасност е в допълнение към общите инструкции за експлоатация за конкретния продукт и трябва да бъде стриктно спазвана от съображения за сигурност. Прочетете и разберете всички инструкции за безопасност и експлоатация, преди да работите или инсталирате устройството. Запазете всички инструкции за безопасност и експлоатация за бъдещи справки. Винаги спазвайте инструкциите в този документ и във всички документи, предоставени с устройството, за да избегнете нараняване на себе си или други хора и щети на системата или други предмети.

Монтажът и експлоатацията трябва да бъдат извършвани само от обучени служители, запознати със системата. Използвайте само инструментите, материалите и процедурите, препоръчани в този документ. За правилната употреба на друго оборудване вижте инструкциите на производителя.

Тези инструкции използват инструкции за безопасност, предупредителни символи и сигнални думи, за да привлекат вниманието ви към различни нива на риск:



#### ОПАСНОСТ

**ОПАСНОСТ** показва непосредствена опасност. Ако не бъде избегнат, това ще доведе до смърт или сериозно нараняване.

Винаги следвайте препоръчаните мерки, за да избегнете тази потенциално опасна ситуация.



#### ПРЕДУПРЕЖДЕНИЕ

**ПРЕДУПРЕЖДЕНИЕ** показва възможна непосредствена опасност. Ако не се избегне, може да възникне смърт или сериозно нараняване.

Винаги спазвайте препоръчителните мерки, за да избегнете тази опасна ситуация.



#### БЛАГОРАЗУМ

**ВНИМАНИЕ** показва потенциално непосредствена опасност. Ако не се избегне, може да се получат леки или средно тежки наранявания.

Винаги спазвайте препоръчителните мерки, за да избегнете тази опасна ситуация.



#### УКАЗАНИЕ

**УКАЗАНИЕ** показва потенциално опасна ситуация. Ако не бъде избегнато, оборудването или нещо около него може да се повреди.

Винаги следвайте препоръчаните мерки, за да избегнете тази потенциално опасна ситуация.

#### СЪВЕТ

Не е от значение за безопасността, **СЪВЕТ** предоставя допълнителна информация за изясняване или опростяване на процедура.

**Предупредителни символи и продуктови етикети**

Общ предупредителен знак



Предупреждение за електрическо напрежение



Предупреждение за горещи повърхности



Предупреждение за остър елемент



Предупреждение за риск от смачкване



Предупреждение за препятствия на земята



Моля, прочетете всички инструкции внимателно, преди да използвате продукта за първи път.



Символ за прав ток върху електроника, изискваща или произвеждаща прав ток.

**3.1 Общи инструкции за безопасност****ПРЕДУПРЕЖДЕНИЕ****Работа на устройството в случай на очевидна повреда**

Риск от токов удар и опасност от пожар, причинен от късо съединение.

- ▶ Никога не използвайте продукта, ако електрическите проводници или корпусът са видимо повредени.
- ▶ Използвайте само вида източник на захранване, посочен в ръководството.
- ▶ Винаги хващайте щепсела, за да изключите захранващия кабел.
- ▶ Не полагайте кабели върху остри ръбове (напр. ламарина, метални профили или други отрязани ръбове). Увредени кабели могат да причинят токов удар, късо съединение или пожар.
- ▶ Не премахвайте и не деактивирайте никакви мерки за безопасност от продукта (вкл. предупредителни стикери или маркирани с боя винтове).
- ▶ Не се опитвайте да ремонтирате продукта сами. Ремонтите могат да се извършват само от оторизиран сервизен център на ARRI.

**ПРЕДУПРЕЖДЕНИЕ****Падащи части на системата**

Не изграждайте и не сглобявайте ССМ-1 по грешен начин. Продуктът може да падне и да причини сериозни наранявания и щети на продукта или имуществото.

- ▶ Монтажът и експлоатацията трябва да се извършват само от одобрени лица, които познават продукта. Спазвайте разпоредбите за предотвратяване на инциденти.
- ▶ Никога не поставяйте продукта върху нестабилна количка или ръчна количка, стойка, триножник, конзола, маса или друго нестабилно опорно устройство.
- ▶ Винаги поставяйте продукта върху специални поддържащи устройства.
- ▶ Обезопасете системата и аксесоарите ѝ срещу падане и преобръщане. Спазвайте общите и местните разпоредби за безопасност.
- ▶ Винаги използвайте подходящо предпазно въже, когато използвате продукта над нивото на пода (означава при кранове).



## ПРЕДУПРЕЖДЕНИЕ

### Свързан кабел на пода

Риск от нараняване, причинено от спъване или падане върху свързани кабели, риск от подхлъзване.

- ▶ Винаги закрепвайте правилно кабелите, свързани към продукта и аксесоарите.
- ▶ Винаги монтирайте кабелите така, че да не можете да се спънете.
- ▶ Ако е необходимо, използвайте канал за кабели или подсигуривайте кабелите с тиксо.
- ▶ Винаги изключвайте кабелите от продукта и аксесоарите, преди да ги преместите.



## БЛАГОРАЗУМ

### Горещи повърхности

По време на продължителна работа и/или работа при високи температури на околната среда повърхността на ССМ-1 може да се нагорещи. Пряката слънчева светлина може да доведе до температура в корпуса на камерата над 60° C (140° F).

- ▶ Винаги използвайте одобрен монтаж за закрепване на ССМ-1 към системата.
- ▶ Никога не дръжте ССМ-1 с голи ръце за дълго време.
- ▶ Не докосвайте повърхността на монитора с голи ръце. Може да се нагрее по време на работа.
- ▶ Не поставяйте капаци върху ССМ-1, докато е включен. Уверете се, че охлаждащите ребра не са запушени и въздушният поток около охлаждащите ребра е свободен.
- ▶ Не поставяйте ССМ-1 близо до източници на топлина по време на работа.
- ▶ При околни температури над 25° C (77° F) не позволявайте ССМ-1 да бъде изложен на пряка слънчева светлина.



## БЛАГОРАЗУМ

### Използване на ССМ-1 или ССМ-1 аксесоари във влажна среда и с кондензация

Когато преместите продукта и аксесоарите от хладно на топло място или когато продуктът се използва във влажна среда, може да се образува конденз вътре в продукта и по вътрешните или външните електрически връзки. Не работете с продукта, докато има кондензация. Той носи риск от токов удар и/или пожар, причинен от късо съединение.

- ▶ Не работете с продукта и аксесоарите, когато има кондензация.
- ▶ Когато преместите продукта и аксесоарите от хладна в топла среда, изчакайте известно време компонентите да се загреят.
- ▶ Намерете по-топло място за съхранение, за да намалите риска от конденз.



## БЛАГОРАЗУМ

### Спъване поради невнимание

Риск от нараняване и повреда на ССМ-1.

- ▶ Винаги обръщайте внимание на околната среда, докато използвате продукта.



## БЛАГОРАЗУМ

### Счупено покривно стъкло

Риск от порязване на пръстите.

- ▶ Не удряйте покривното стъкло.
- ▶ Използвайте предпазни средства в случай на счупено покривно стъкло.



## УКАЗАНИЕ

### Прекъсване на продукта, причинено от неправилно сглобяване на препоръчани аксесоари на трети страни

Риск от повреда на CCM-1

- ▶ Монтажът и експлоатацията трябва да се извършват от обучен персонал.
- ▶ Винаги четете и разбирайте инструкциите за експлоатация на аксесоари на трети страни, преди да монтирате аксесоарите по препоръчания начин (като пан бар рамо).
- ▶ Винаги използвайте посочените от производителя инструменти за монтаж.



## УКАЗАНИЕ

### Разхлабване на части, причинено от външни вибрации

Риск от повреда на CCM-1.

- ▶ Не използвайте на места, където продуктът е подложен на вибрации.
- ▶ Не съхранявайте на места, където продуктът е подложен на вибрации.



## УКАЗАНИЕ

### Опасност от високочестотно лъчение

Риск от повреда на CCM-1

- ▶ Не използвайте на места, където продуктът е изложен на високочестотно лъчение.
- ▶ Не съхранявайте на места, където продуктът е изложен на високочестотно лъчение.



## УКАЗАНИЕ

### Използване на неоторизирани аксесоари и резервни части

Риск от повреда на CCM-1.

- ▶ Не използвайте аксесоари и резервни части, които не са препоръчани от ARRI. Те могат да повредят всички свързани продукти и да анулират гаранцията.

## 4 Общ преглед на продукта

тази Монитор за управление на камерата-1 CCM-1 е 7“ инчов (18 cm) вграден монитор, който осигурява пълен контрол на камерата и достъп до менюто за филмовата камера ALEXA 35.



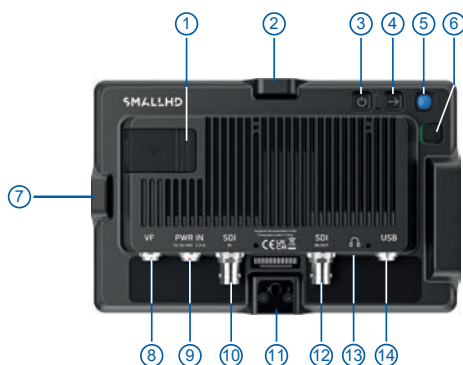
- 1 Дисплей
- 2 Бутон Меню (Меню)
- 3 Потребителски бутон 1-4

### Дисплей

Дисплеят (1) е 7“ инчов (18 cm) IPS LCD сензорен екран с разделителна способност на дисплея 1920x1200, максимална яркост на екрана от 1300 нита и активен размер на екрана от 95 x 142 mm.

### Бутонът *MENU* (меню) и потребителските бутони

Бутонът *MENU* (меню) (2) осигурява достъп до менюто на филмовата камера, което е идентично с това на мултивизьора Multi View Finder MVF-2. Четирите потребителски бутон (3) могат да бъдат присвоени със специфични функции за филмова камера, както и с функции на SmallHD монитор.



- 1 Слотът USB-C
- 2 Монтажни точки
- 3 Бутон POWER (Захранване)
- 4 Бутон BACK (назад)
- 5 Джойстик
- 6 Плъзгачът LOCK
- 7 Монтажни точки
- 8 VF конектор
- 9 PWR IN конектор
- 10 SDI IN конектор
- 11 Монтажни точки
- 12 SDI IN/ OUT конектор
- 13 Конектор за слушалки
- 14 USB конектор

### Монтажни точки

Мониторът има четири ARRI Pin-Lock 1/4“ (64 mm) точки за монтаж, което означава от горната страна (2), от дясната страна (7), от долната и задната страна (11), за да прикрепите монитора към филмовата камера или например към фиксиращо устройство.

### Бутон *POWER* (Захранване)

Мониторът може да се включва и изключва чрез бутон *POWER* (3).

### Джойстик и бутон *BACK* (НАЗАД)

Джойстикът (5) и бутонът *BACK* (назад) (4) се използват за навигация в менюто и предоставят алтернативна опция за управление в среди, където сензорният екран е труден за използване.

### Плъзгачът *LOCK*

Плъзгачът *LOCK* (6) заключва всички контроли на монитора, включително сензорния екран, за да предотврати нежелано задействане на функции.

**Слотът USB-C**

USB-C слотът (1) приема същия USB-C стик като ALEXA 35, който може да остане включен под защитен от атмосферни влияния капак по време на работа. Чрез USB-C стик могат да се импортират актуализации на фърмуера и Frame Grabs (единични изображения на филмови клипове) или да се съхраняват 3D-LUT цветови смеси.

**VF Connector (CoaXPress)**

Конекторът Verified First VF (8) се използва за свързване на CCM-1 към филмовата камера. Интерфейсът предава данни за мощност, видео данни и контролни данни и поддържа кабели с дължина до 10 m. Ако CCM-1 работи при яркост от 100 нита, той може да се захранва само през този интерфейс. Ако са необходими по-високи нива на яркост, мониторът трябва допълнително да бъде захранван чрез конектора на усилвателя на мощност PWR IN. Конекторът Verified First VF се доставя без ключ, така че VF кабелите могат да бъдат включени независимо от тяхната ориентация.

**PWR In конектор (3-pin Fischer)**

Мониторът може да бъде захранван с допълнително захранване чрез конектора PWR IN (9), което е необходимо, ако мониторът работи с яркост над 100 нита или когато мониторът се използва с филмови камери на трети страни. Конекторът PWR IN приема входни напрежения от 10 – 34 V DC прав ток.

**SDI IN (BNC)**

Когато MVF-2 и CCM-1 се използват паралелно на ALEXA Mini LF или когато мониторът се използва с филмови камери на трети страни, CCM-1 получава изображението на филмовата камера през SDI IN конектора (10). Конекторът за сериен цифров интерфейс Serial Digital Interface SDI IN приема 1.5G и 3G SDI сигнали съгласно SMPTE ST 292-1:2012 и SMPTE ST 425-1:2014.

**SDI IN/OUT (BNC)**

Като вход, конекторът SDI IN/OUT (12) предлага същите функции като входа SDI IN и двата входа могат да се използват паралелно. Като изход той извежда сигнала, който присъства в конектора SDI IN.

**Изход за слушалки**

Изходът за слушалки (13) е 3,5 mm жак, който извежда всички аудио канали (същия като изхода за слушалки на MVF-2).

**USB конектор (5-pin LEMO)**

Когато MVF-2 и CCM-1 се използват паралелно на ALEXA Mini LF, CCM-1 може да управлява филмовата камера чрез USB конектора вместо VF конектора.

**УКАЗАНИЕ**

Въпреки че филмовата камера е оборудвана с два порта за визьор, CCM-1 и MVF-2 все още не могат да се използват паралелно. Всяка паралелна поддръжка ще бъде активирана в бъдещ софтуерен пакет.



## 5 Монтаж и сглобяване

### 5.1 Power supply and connections (Захранване и връзки)

#### Опции за захранване

Този CCM-1 може да се захранва чрез VF кабел или захранващ кабел.

Когато захранвате CCM-1 чрез VF кабел, максималната яркост на монитора е ограничена до 100 нита.

Когато захранвате на CCM-1 чрез захранващ кабел максималната яркост на монитора е 1300 нита.

1. Изключете захранването.
2. Свържете кабел CoaXPress с конектора Verified First VF (8) или захранващ кабел с PWR IN (9).
3. Включете захранването и CCM-1 с бутона за захранване (3).
4. Натиснете бутона за захранване (3), за да изключите CCM-1.

#### Опции за свързване



#### Работа с един кабел

Само с един кабел CCM-1 може да изпълнява всички функции с Verified First VF кабели с дължина до 10 m и с яркост до 100 нита.



#### Работа с висока яркост

За изображения, които могат да се наблюдават дневна светлина, може да се добави захранващ кабел заедно с VF кабела, за да се постигне пълната яркост от 1300 нита. Захранването може да бъде доставено от филмовата камера или локален източник на захранване, като например бордова батерия.



### Двоен режим за Alexa Mini LF

За да използвате CCM-1 на Alexa Mini LF, докато MVF-2 се използва едновременно чрез VF конектора, за този Connect SDI, PWR и Ethernet (чрез USB) към CCM-1 за пълна яркост и всички контролни камери на филма функционалност без достъп до менюта на филмовата камера.



### Самостоятелна операция

CCM-1 може да се използва и като високо ясен, здрав и запечатан от времето SDI монитор. С два входа на 3G SDI, функционалният цикъл Loop-Out (изход на устройството в контур) и пълния набор от инструменти за наблюдение на SmallHD, той се превръща в универсален инструмент за всяка фокусна станция, филмова камера на трети страни или монитора на филмовия режисьор.

## 5.2 Прикачване на аксесоари

### Опции за монтаж

Има четири точки за монтиране на ARRI Pin-Lock 1/4" (1 x отгоре, 1 x отдолу, 1 x отзад, 1 x отдясно) за монтиране на CCM-1 към камера или платформа.



## БЛАГОРАЗУМ

### Риск от прегряване и изгаряне

Корпусът на продукта се затопля по време на работа. Винаги използвайте одобрен монтаж като ARRI MAC-1, за да монтирате продукта към системата.



### Рамо за монитор за камера MAC-1

Рамото за монитор за камера Monitor Arm for Camera MAC-1 (K2.0048394) осигурява регулируема система за триене за препозициониране на монитора с една ръка, както и вложки за различни стандарти за монтаж. MAC-1 се свързва към ARRI Pin-Lock 1/4" (64 мм) монтажни точки от долната страна, задната страна, страничната страна и горната страна.

Моля, спазвайте ориентацията на рамото на монитора MAC-1, маркировката DISPLAY SIDE (страна на дисплея) отпред на рамото на монитора трябва да е обърната към страната на дисплея на монитора.



### Адаптер за визьор VFA-4

VFA-4 (K2.0048510) позволява монтирането на CCM-1 към стандартни скоби за визьор ARRI без инструменти и ще се доставя с вложки за стандартите за монтаж ARRI Pin-Lock и SmallHD. Механизъм за сгъване позволява бързо препозициониране и спестяващо място плоско съхранение.



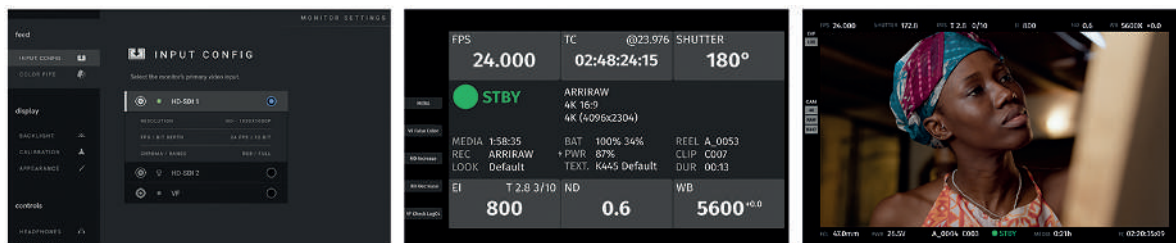
### Сенник

Този сгъваем сенник за монитора за управление на камерата CCM-1 може да се монтира към CCM-1 без никакви инструменти, страничните капаци и горният капак се държат заедно магнитно. Външният материал е здрав и издръжлив, вътрешният микрофибърен материал защитава дисплея и предотвратява отраженията. Сенникът предпазва дисплея на CCM-1 дори когато е сгънат.

## 6 Работа с менюто

### 6.1 smallHD PageOS

Интерфейсът smallHD PageOS позволява на потребителите да конфигурират и присвояват специфични инструменти за анализ на изображения и/или функции до осем страници с възможност за персонализиране. Потребителите могат да получат достъп до тези инструменти, като навигират до съответната страница на монитора, вместо да активират или деактивират отделните функции. CCM-1 предоставя три страници по подразбиране:



Настройки на монитора

Начален екран на филмовата камера

Live View

Навигацията между страниците се извършва чрез плъзгане наляво/надясно с пръст върху дисплея или преместване на джойстика от задната страна на монитора наляво/надясно.

#### Преглед на страници и персонализиране на страници (Pages View and Pages Customization)

PAGES VIEW (Преглед на страници) предлага намалена перспектива на всички конфигурирани страници, което позволява организиране и наименоуване, за да се осигури най-ефективната цялостна настройка.

- Плъзнете надолу пръста си върху дисплея или преместете надолу джойстика, за да отворите PAGES VIEW (изглед на страници).
- За да създадете нова страница от ново работно пространство, предварително създаден шаблон или конкретна помощна програма, отидете до дясната страна на изгледа на страници. Изберете опцията Нова празна страница (New Blank Page) и след това изберете кой тип страница искате да добавите или създайте персонализирана страница от нулата.
- За да преименувате, преместите или изтриете страница, навигирайте до страницата, която искате да промените, след това докоснете контекстния бутон под страницата или преместете джойстика надолу, за да отворите контекстното меню. Изберете желаното действие.
- За да излезете от изгледа на страниците, докоснете произволна страница.

#### Добавете нов инструмент към страница

- Докоснете екрана си, докато сте на която и да е страница, за да разкриете лентата с инструменти (toolbar). Докоснете иконата PLUS, която се появява в лявата част на страницата. Изберете инструмента, който искате да бъде добавен към тази страница. Ще намерите опцията да добавите инструмента към тази конкретна страница или към всички страници. Ако изберете да го добавите към всички страници, този инструмент ще присъства на всяка отделна страница, това означава, че ако изберете една страница, тя ще бъде ограничена до страницата, на която се намирате в момента.
- За да активирате и деактивирате избрания инструмент, докоснете екрана. След това докоснете триъгълника, показан в горната лява част на екрана.
- За да коригирате персонализираните настройки на този инструмент, докоснете екрана и докоснете стрелката, която се появява до името на инструмента. Това ще ви отведе до подменю, което ще покаже опциите за настройка за този конкретен инструмент.
- За да премахнете инструмент от страница, докоснете екрана и докоснете стрелката, която се появява до името на инструмента. След това докоснете иконата на кошчето за боклук в долната част на подменюто.

## Настройки на монитора

Страницата с настройки ще ви позволи да регулирате широк набор от глобални настройки на монитора.

### Feed (Хранене)

- Изберете *Input Config* (входна конфигурация), като по този начин източникът на изображение (SDI 1, SDI 2, VF) ще се покаже на монитора.
- Изберете *Color Pipe* (цветна тръба), за да зададете и конфигурирате цветово пространство и трансформации на крива, освен това да активирате HDR и SDR с входящи източници, базирани на лог (log-based sources).

### Дисплей

- Изберете *Backlight* (задно осветяване), за да зададете ниво на задно осветяване, което отговаря на вашата среда на гледане и за да увеличите максимално контраста и видимостта.
- Изберете *Calibration* (калибриране), за да зададете точността на цветността и осветеността.
- Изберете *Appearance* (външен вид), за да зададете нивото на рязкост, приложено към видеоматериала (video feed).

### Контроли

- Изберете *Volume* (сила на звука), за да регулирате нивото на аудио изхода за жака за слушалки.
- Изберете *Image Rotate* (завъртане на изображението), за да разрешите монтиране с главата надолу, или активирайте огледалното отразяване, ако мониторът трябва да гледа към обекта.
- Изберете *Interlace* (метод на прескачане на линии), за да контролирате как се показват презредовите кадри.

### Заснемане на изображения

- Изберете *Image Capture* (заснемане на изображения), за да конфигурирате инструмента за заснемане на изображение, който помага за улесняване на съпоставянето на заснетия филм или за създаване на автоматичен филм с миниатюри чрез натискане на бутона за запис.
- Изберете *Image Gallery* (галерия с изображения), за да прегледате галерията с изображения и да прегледате изображенията на вашия преносим носител.

### Интерфейс

- Изберете *User Buttons* (потребителски бутони), за да конфигурирате потребителските бутони на монитора. Можете да присвоите специфични за монитора или камерата функции към потребителските бутони. Алтернативно, специфични за филмовата камера функции могат да бъдат зададени чрез менюто на филмовата камера (*MENU > User Buttons > Monitor User Buttons*).
- Изберете *Pages* (страници), за да определите работата и реакцията на страниците.
- Изберете *Pixel Zoom*, за да конфигурирате нивата на мащабиране по подразбиране за пикселно увеличение и за постигане на желаното количество при проверка на определен филмов кадър.
- Изберете *Status Display* (дисплея на състоянието), за да активирате и конфигурирате дисплея на състоянието и да получите информация за различни данни, свързани с наблюдението, като живот на батерията и кадри в секунда.
- Изберете *UI Lock*, за да разрешите заключването на потребителския интерфейс User Interface. Веднъж активиран, натискането и задържането върху сензорния екран за пет секунди ще заключи потребителския интерфейс. Повтарянето на процеса ще отключи потребителския интерфейс.
- Изберете *LED Brightness* (Яркост на LED), за да зададете нивото на яркост на LED бутона.
- Изберете *Touch Response* (реакция на допир), за да активирате екранен дисплей, където и да се докосне сензорният екран.

#### Потребител

- Изберете *Backdrop* (фон), за да активирате персонализиран фон, когато мониторът не показва сигнал.
- Изберете *Power* (захранване), за да зададете опции, свързани с захранването, като автоматично възстановяване.
- Изберете *Date Time* (дата и час), за да настроите часа и датата на монитора.
- Изберете *Monitor ID* (ID на монитора), за да зададете персонализирано име за вашия монитор, за да направите монитора по-лесно разпознаваем.
- Изберете *Profiles* (профили), за да запазите или заредите цялата конфигурация на монитора на USB памет.

#### Система

- Изберете *Firmware*, за да актуализирате фърмуера на монитора.
- Изберете *Reformat Drives* (форматиране на дисковете), за да форматирате USB паметта.
- Изберете *Factory Reset* (нулиране на фабричните настройки), за да нулирате настройките на монитора до първоначалните фабрични настройки, с опция за изтриване на регистрацията и калибрирането.
- Изберете *System Info* (информация за системата), за да видите серийния номер на монитора и инсталираната версия на фърмуера.



## 6.2 меню на филмовата камера

ССМ-1 предлага достъп до пълното меню на филмовата камера за достъп до всички настройки на камера. Менюто може да се управлява със сензорна функция или физически клавиши и предлага същото оформление като Multi Viewfinder MVF-2.

- Натиснете бутона *M* от лявата страна на монитора, за да отворите или затворите менюто на филмовата камера.

За подробни инструкции как да работите с менюто на филмовата камера, моля, вижте ръководството за потребителя на филмовата камера.

### Интерактивни наслагвания

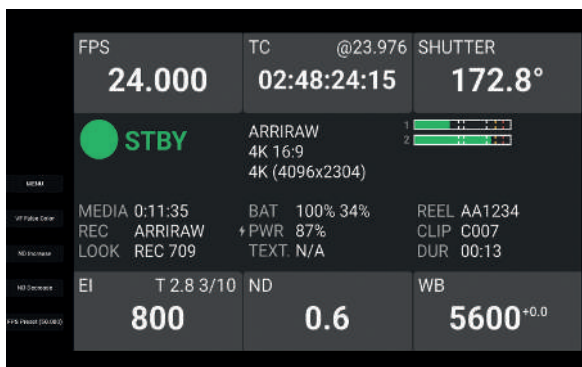
Изображението на живо с интерактивни компоненти на състоянието позволява бърз достъп до най-често коригираните настройки:



- Докоснете един от основните параметри като FPS, Shutter (затвор), ND Filter (филтър) или White Balance (баланс на бялото), показан в горната част на информацията за състоянието на филмовата камера.
- Изберете желаната стойност от списъка и докоснете някъде извън списъка, за да потвърдите промяната.
- За да добавите стойност към списъка, докоснете бутона ADD (добавя), задайте нова стойност и докоснете отново бутона ADD (добавя), това ще добави стойността към списъка.
- За да изтриете стойност от списъка, изберете стойността и натиснете два пъти бутона DELETE (изтрия).

**Информация:** За да използвате интерактивните наслагвания, информацията за състоянието на филмовата камера трябва да бъде активирана.

### Началния екран HOME

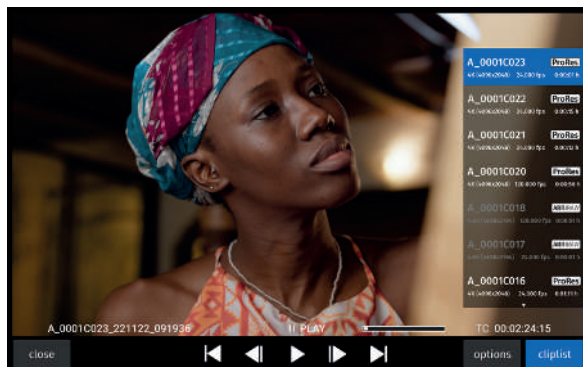


Екранът HOME показва цялата съответна информация за филмовата камера с един поглед. Докосването на един

от петте основни параметъра ще ви отведе до изображение на живо, където можете да правите корекции

с визуализация в реално време. Вляво е показан преглед на назначенията на потребителските бутони.

## Playback Control (Контрол на възпроизвеждането)



- Плъзнете надолу пръста си върху дисплея или преместете надолу джойстика, за да отворите PAGES VIEW (изглед на страници).
- Изберете бутона PLAYBACK (възпроизвеждане) от изгледа на страниците PAGES VIEW. Последният записан клип се зарежда за възпроизвеждане.
- За да изберете друг клип за възпроизвеждане, натиснете бутона CLIPLIST.
- Докоснете бутона OPTIONS (опция), за да зададете края на клипа.
- За да излезете от възпроизвеждането, натиснете бутона CLOSE (затвори).



## 7 Почистване, поддръжка и ремонт



### УКАЗАНИЕ

#### Неправилна процедура на почистване

Риск от повреда на повърхности.

- ▶ Използвайте само почистващите агенти, посочени в тази глава.
- ▶ Не използвайте никакви силни или агресивни почистващи препарати като метанол, ацетон, бензин или киселини. Тези химикали могат да разтворят отпечатаните етикети или боята върху корпуса и да повредят силно полирани повърхности.
- ▶ По време на почистване на продукта винаги се уверявайте, че защитните капаци са поставени.
- ▶ Не навлажнявайте конекторите, когато почиствате устройството.
- ▶ Избягвайте да докосвате щифтовете на конектора, когато почиствате продукта.
- ▶ Избягвайте да бършете сухите щифтове на конектора със суха кърпа, особено ако повърхността не е чиста.
- ▶ Избягвайте да бършете щифтовете на съединителя без първо да почистите с прах с въздух. Ако частиците или оптичните повърхности са електростатично заредени, използването на дейонизиран въздух може да подобри ефективността на премахване на прахта.
- ▶ Не трябва да се използва въздух под налягане върху корпуса.

#### Препоръчителни почистващи агенти

- Вода
- Препарат за почистване на стъкла
- Изопропилов алкохол

Зона	Процедура на почистване
корпус	Почиствайте тялото на камерата, механичните и електронните аксесоари с мека почистваща кърпа без влакна и малко вода или препарат за почистване на стъкла.  Изопропилов алкохол трябва да се използва само когато е наистина необходимо, например за премахване на остатъци от филмова лента.
Тесни пространства и пролуки	Използвайте ръчна духалка, памучни тампони или мека четка, за да премахнете частиците прах от тесните пространства, пролуки или конектори.
Канал за вентилация	Почиствайте канала за вентилация с прахосмукачка на ниска степен.



### ПРЕДУПРЕЖДЕНИЕ

#### Ремонти, извършвани от необучени лица

Риск от токов удар и опасност от пожар, причинен от късо съединение.

- ▶ Не се опитвайте да ремонтирате устройството сами. Ремонтите могат да се извършват само от оторизиран сервизен център на ARRI.

## 8 Транспортиране, съхранение и изхвърляне



### УКАЗАНИЕ

#### Неправилно опаковане и транспортиране на ССМ-1

Риск от повреда на продукта.

- ▶ Винаги спазвайте посочените условия на околната среда.
- ▶ Транспортирайте продукта и аксесоарите само в подходящи кутии за оборудване.
- ▶ Спазвайте инструкциите за транспортиране и съхранение в тази глава.

Продуктът и неговите принадлежности могат да се повредят, ако не се транспортират и съхраняват правилно. Моля, обърнете внимание на следните указания.

#### Указания за транспортиране:

- Отстранете всички аксесоари от продукта.
- Винаги поставяйте предпазни капачки, където има такива.
- Винаги транспортирайте продукта в подходяща кутия.
- Не подлагайте устройството на силни удари.

#### Указания за съхранение:

- Отстранете всички аксесоари.
- Изключете всички кабели и източници на захранване от продукта.
- Винаги съхранявайте продукта в подходяща кутия.
- Не съхранявайте продукта извън определения температурен диапазон на околната среда.
- Не съхранявайте продукта на места, където може да бъде изложен на екстремни температури, пряка слънчева светлина, висока влажност, силни вибрации, прах или силни магнитни полета.

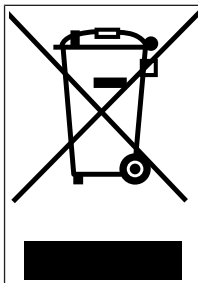
#### Изхвърляне



### УКАЗАНИЕ

Продуктът може да бъде върнат на производителя Arnold & Richter Cine Technik GmbH & Co. Betriebs KG.

Когато изхвърляте аксесоари на трети страни, моля, спазвайте инструкциите на съответния производител.



Този продукт попада в обхвата на Директива 2012/19/ЕС НА ЕВРОПЕЙСКИЯ ПАРЛАМЕНТ И НА СЪВЕТА от 4 юни 2012 година относно отпадъци от електрическо и електронно оборудване (ОЕЕО).

Съответно този продукт не трябва да бъде изхвърлян с битовите отпадъци. Налице са конкретни правила за изхвърляне в отделните държави, които трябва да бъдат спазвани.

## 9 Контакти на ARRI Service

Моля, вижте текущия списък на сервизни партньори на [service contacts](#).



Arnold & Richter Cine Technik GmbH & Co.  
Betriebs KG  
Herbert-Bayer-Str. 10  
80807 Мюнхен  
Германия  
+49 89 3809 2121  
Работно време:  
Пон. – Пет. 09:00 – 17:00 (CET)  
[service@arri.de](mailto:service@arri.de)

ARRI CT Limited / London  
2 Highbridge, Oxford Road  
UB8 1LX Uxbridge  
Великобритания  
+44 1895 457 000  
Работно време:  
Пон. – Четв. 09:00 - 17:30 (GMT)  
Пет. 09:00 – 17:00 (GMT)  
[service@arri-ct.com](mailto:service@arri-ct.com)

ARRI Inc. / West Coast  
3700 Vanowen Street  
CA 91505 Burbank  
САЩ  
+1 818 841 7070  
Работно време:  
Пон. - Пет. 09:00 - 17:00 (PT)  
[service@arri.com](mailto:service@arri.com)

ARRI Inc. / East Coast  
617 Route 303  
NY 10913 Blauvelt  
САЩ  
+1 845 353 1400  
Работно време:  
Пон. - Пет. 08:00 - 17:30 (EST)  
[service@arri.com](mailto:service@arri.com)

ARRI Canada Limited  
1200 Aerowood Drive, Unit 29  
ON L4W 2S7 Mississauga  
Канада  
+1 416 255 3335  
Работно време:  
Пон. - Пет. 08:30 - 17:00 (EDT)  
[service@arri.com](mailto:service@arri.com)

ARRI Australia Pty Ltd  
Suite 2, 12B Julius Ave  
NSW 2113 North Ryde  
Австралия  
+61 2 9855 4305  
Работно време:  
Пон. - Пет. 08:00 - 17:00 (AEST)  
[service@arri.com.au](mailto:service@arri.com.au)

ARRI Asia Pte. Ltd.  
164 Kallang Way, #03-01  
349248 Singapore  
Сингапур  
+65 6230 9488  
Работно време:  
Пон. – Пет. 09:00 – 18:00 (CST)  
[service@arri.asia](mailto:service@arri.asia)

ARRI Japan Kabushiki Kaisha  
Service  
Haneda Innovation City Zone K210, 1-1-4  
Hanedakuko, Ota-Ku  
144-0011 Tokyo  
Япония  
+81 3 6635 3750  
Работно време:  
Пон. - Пет. 09:00 – 18:00 (JST)  
[info@arri.jp](mailto:info@arri.jp)

ARRI China (Beijing) Co. Ltd.  
Chaowai SOHO Tower C, 6/F, 0628/0656  
Chaowai Dajie Yi 6  
Пекин  
Китай  
+86 10 5900 9680  
Работно време:  
Пон. – Пет. 09:00 – 18:00 (CST)  
service@arri.cn

ARRI ASIA Limited  
41/F One Kowloon, 1 Wang  
Yuen Street Kowloon Bay  
Хонконг  
Китайска народна република  
+852 2537 4266  
Работно време:  
Пон. - Пет. 09:00 - 18:00 (HKT)  
service@arri.asia

ARRI Korea Limited  
Kolon Digital Tower 1(#1505-06), 25  
Seongsuil-ro 4 gil, Seongdong-gu  
04781 Seoul  
Корея  
+82 (0)70 4419 6401  
Работно време:  
Пон. - Пет. 09:00 – 18:00 (KST)  
service@arri.kr

ARRI Brasil Ltda  
Avenida Ibirapuera 2907 – Cj. 421, Indianópolis  
04029-200 Сао Пауло  
Бразилия  
+55 1150419450  
Работно време:  
Пон. - Пет. 09:00 - 17:30 (BRT)  
arribrasil@arri.com

LINKA İthalat İhracat ve Dış Tic.  
Дистрибутор  
Halide Edip Adivar Mah. Darülaceze Cad.  
No:3 Akın Plaza Kat:5 95-96  
34381 Şişli, Истанбул  
Турция  
+90 2123584520  
Работно време:  
Пон. - Пет. 09:00 - 18:00 (EET)  
service@linkgroup.com.tr

CINEOM Broadcast India Pvt. Ltd.  
C-4, Goldline Business Centre  
Link Rd. Malad West  
400 064 Мумбай  
Индия  
+91 (0)22 42 10 9000  
Работно време:  
понеделник - събота 10:00 - 18:00 (IST)  
arrisupportindia@cincom.com

CINEOM Broadcast DMCC.  
Unit No. 2109, Jumeirah Bay Tower X2 Cluster X  
Jumeirah Lakes Towers  
P.O Box 414659  
Дубай, ОАЕ  
+971 (0) 45570477  
Работно време:  
Съб. - Чет. 10:00 - 18:00  
arriservice.me@cincom.com

---

**Notes**

[illegible]

[illegible]

CCM-1